



Kambja Vallavalitsus
vald@kambja.ee
Pargi tn 2
61714, Tartu maakond, Kambja vald,
Ülenurme alevik

Teie 17.03.2023 nr 6-1/111-3

Meie 22.03.2023 nr 7.2-2/23/6151-2

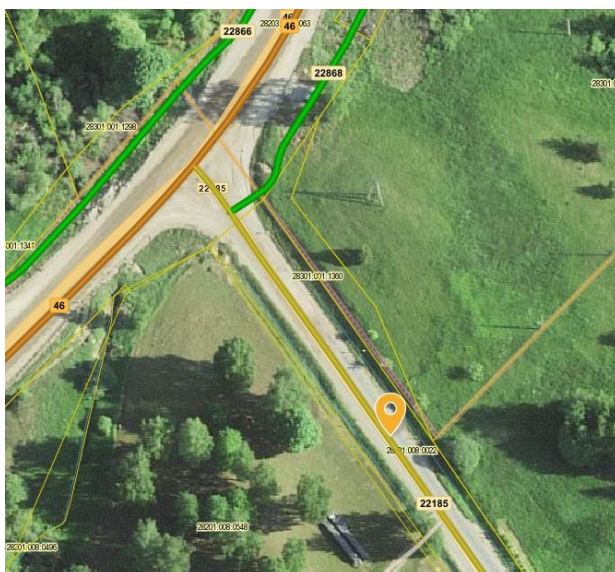
Seisukohtade väljastamine Lepa maaüksuse detailplaneeringu koostamiseks

Olete teavitanud meid Kambja valla Kullaga küla Lepa maaüksuse detailplaneeringu (katastritunnus 28301:001:1359, edaspidi *planeering*) algatamisest Kambja Vallavolikogu 22.02.2023 otsusega nr 101.

Planeeringu eesmärgiks on kaaluda võimalust 100% maatulundusmaa sihtotstarbega Lepa maaüksuse jagamiseks elamumaa kruntideks ning ehitusõiguse määramiseks üksikelamute ja abihoonete projekteerimiseks ja ehitamiseks.

Planeeritav ala külgneb riigiteedega nr 46 Tatra-Otepää-Sangaste km 7,22-7,65 ja nr 22185 Pangodi-Vissi km 0,02-0,09. Riigiteede keskmine ööpäevane liiklussagedus on vastavalt 2364 ja 542 sõidukit. Võttes aluseks ehitusseadustiku (*EhS*) ja planeerimisseaduse (*PlanS*) ning majandus- ja taristuministri 05.08.2015 määruse nr 106 „[Tee projekteerimise normid](#)“ (edaspidi *normid*) esitame seisukohad planeeringu koostamiseks järgnevalt.

1. Juurdepääs planeeringualale kavandada riigitee nr 22185 km 0,08 (Joonis 1), täiendavaid riigitee ristumiskohti mitte planeerida. Ristumiskoha rajamiseks tuleb taotleda EhS § 99 lg 3 alusel meie käest nõuded ristumiskoha projekti koostamiseks.



Joonis 1. Riigitee nr 22185 km 0,08

2. Joonistele kanda ja seletuskirjas tuua välja EhS § 71 kohane tee kaitsevöönd.
3. Teekaitsevööndis on keelatud tegevused vastavalt EhS § 70 lg 2 ja § 72 lg 1, sh on keelatud ehitada ehitusloakohustuslikku teist ehitist. Riigitee kaitsevööndis kehtivatest piirangutest võib kõrvale kalduda meie nõusolekul vastavalt EhS § 70 lg 3.
Hoonestus kavandada tee kaitsevööndist väljapoole, kuna kaitsevööndis puudub väljakujunenud hoonestusjoon.
4. Käsitleda vastavust kõrgematele planeeringutele ning ruumiline lahendus siduda kontaktalas paiknevate planeeringute ja projektide lahendustega.
5. Kergliiklusteede kavandamisel on sobilik lähtuda järgmistest põhimõtetest.
 - 5.1. Näha ette kergliiklusteede sidumine tõmbepunktidega ning jätkuvuse tagamine, sh väljapool planeeringuala.
 - 5.2. Jalakäijate ohutuse tagamiseks tuleb kergliiklusteed eraldada sõiduteest ohutusribaga, mille minimaalse laiuse valikul tuleb lähtuda [kergliiklustristu kavandamise juhendi](#) tabelist 4.
6. Parkimine lahendada oma kinnistul ning riigiteel parkimist ja tagurdamist mitte ette näha.
7. Joonistele kanda ja seletuskirjas kirjeldada riigiteede ristmike nähtavuskolmnurgad vastavalt juhisele „[Ristmike vahekauguse ja nähtavusala määramine](#)“. Nähtavusalas ei tohi paikneda nähtavust piiravaid takistusi. Vajadusel näha ette metsa, võsa, heki, aia vms rajatise likvideerimine (EhS § 72 lg 2).
8. Joonistel näidata planeeringualal paiknevad olemasolevad ja kavandatavad tehnovõrgud ning muu taristu. Riigitee alune maa on riigitee rajatise teenindamiseks. Vaba ruumi olemasolul võime asukohapõhiselt anda nõusoleku kasutada seda maad tehnovõrkude paigutamiseks. Planeeringu koosseisus kavandatavad riigiteega ristuvad tehnovõrgud tuleb rajada kinnisel meetodil. Lähtuda meie juhendis „[Nõuded tehnovõrkude ja -rajatiste teemaale kavandamisel](#)“ toodud põhimõtetest.
9. Seletuskirjas käsitleda ning joonistel näidata planeeringuala sademevee ärajuhtimise lahendus. Vastavalt EhS § 72 lg 1 punktile 5 ja § 70 lg 2 punktile 1 on riigitee kaitsevööndis keelatud teha veerežiimi muutust põhjustavat maaparandustööd ning ohustada ehitist ja selle korrakohast kasutamist. Vältimaks tee muldkeha uhtumist ja liigniiskumist ei tohi sademevett juhtida riigitee alusele maaüksusele. Põhjendatud juhul, kui teekraavidesse sademevete juhtimine on vältimatu, tuleb tagada truupide, kraavide läbilaskevõime ja muldkeha niiskusrežiim. Selleks tuleb hinnata arendustegevusest lisanduvaid vooluhulki, riigitee kraavide ja truupide seisukorda ja läbilaskevõimet ning teostada läbilaskearvutused.
10. Reovee kanalisatsiooni kavandamisel tuleb vältida kanalisatsiooniehitiste kujade sattumist riigitee teemaale, kuna kuja on kanalisatsiooniehitistest lähtuva keskkonnaohu võimalik ulatus (VeeS § 133, 134, 136, 137). Seejuures tuleb välistada ka reovee võimalik sattumine riigitee kraavidesse (sh kraavidesse, millele on riigitee kraav eelvooluks). Me ei ole nõus lahendusega, millega võib tulenevalt JäätS § 128 lõikest 4 kaasneda reostuse likvideerimise nõude esitamine meile.
11. Planeeringu elluviimise kavas määrata ehitusjärjekorrad. Arendusega seotud teed tuleb rajada ning nähtavust piiravad takistused (istandik, puu, põõsas või liiklusele ohtlik rajatis) kõrvaldada (alus EhS § 72 lg 2) enne planeeringualale mistahes hoone ehitamise alustamise teatise esitamist.
12. Detailplaneeringu aluseks olev geodeetiline alusplaan peab olema mõõdistatud piisavas ulatuses, mis võimaldab hinnata planeeringulahenduse sobivust sh kavandatud sademevete ärajuhtimise süsteemi jms. Võttes aluseks „[Täiendavad nõuded topo-geodeetilistele uurimistöödele teede projekteerimisel](#)“ p 2.3, soovitame mõõdistusala laiuseks 50 meetrit tee teljest või lähimate hoonete fassaadideni, kuid mitte vähem kui 20 meetrit tee teljest.
13. Kanda joonistele riigitee kaitsevööndisse planeeritud objektide (hoonestusala, parkla, tehnorajatis jms) kaugused riigitee katte servast.
14. Kasutada riikliku [teeregistri](#) põhiseid teede numbreid ja nimetusi.
15. Lähtuvalt asjaolust, et planeeringuala piirneb riigiteega, tuleb planeeringu koostamisel

arvestada olemasolevast ja perspektiivsest liiklusest põhjustatud häiringutega (müra, vibratsioon, õhusaaste). Riigitee liiklusest põhjustatud häiringute ulatust tuleb hinnata vastavalt keskkonnaministri 03.10.2016 määrusele nr 32 „[Välisõhus leviva müra piiramise eesmärgil planeeringu koostamise kohta esitatavad nõuded](#)“. Kavandada planeeringu kehtestaja kaalutusotsusena meetmed häiringute leevendamiseks, sh keskkonnaministri 16.12.2016 määruse nr 71 „[Välisõhus leviva müra normtasemed ja mürataseme mõõtmise, määramise ja hindamise meetodid](#)“ lisas 1 toodud müra normtasemete tagamiseks. Seletuskirjas kirjeldada ning vajadusel näidata joonistel kavandatud leevendusmeetmed. Seletuskirja lisada selgitus, et riigiteede omanik (Transpordiamet) ei võta endale kohustusi planeeringuga kavandatud leevendusmeetmete rakendamiseks.

16. Planeeringu seletavas osas märkida, et kõik arendusalaga seotud ehitusprojektid, mille koosseisus kavandatakse tegevusi riigitee kaitsevööndis, tuleb esitada meile nõusoleku saamiseks.

17. Me ei võta PlanS § 131 lg 1 kohaselt endale kohustusi planeeringuga seotud rajatiste väljaehitamiseks.

Seisukohad planeeringu koostamiseks kehtivad kaks aastat alates kirja väljastamise kuupäevast, tähtaja möödumisel tuleb taotleda uued seisukohad. Oleme valmis tegema koostööd planeeringu koostajaga, täpsustamaks ning täiendamaks käesoleva kirjaga esitatud seisukohti.

Lugupidamisega

(allkirjastatud digitaalselt)

Marek Lind

juhtivspetsialist

projekteerimise osakonna taristu kooskõlastuste üksus

Lisa: O102- LISA-DP lähteseisukohad (Lepa Kullaga küla)

Tuuli Tsahkna

58073001, Tuuli.Tsahkna@transpordiamet.ee